

TÜBİTAK

*Ulusal Akademik Ağ ve Bilgi
(ULAKBİM)*

2005 Yılı

Faaliyet Raporu

1. Sunuř

1996 yılında TÜBİTAK'a baęlı bir teknolojik kolaylık merkezi enstitü olarak kurulan *Ulusal Akademik Aę ve Bilgi Merkezi (ULAKBİM)*; ülkemizdeki tüm akademik kurumları birbirine baęlayan *Ulusal Akademik Aę* alt yapısını oluřturmakta ve uluslararası standartlarda geliřtirmektedir. Yanı sıra, ülkemizdeki en zengin bilimsel basılı ve elektronik bilgi kaynaklarına sahip olan *Cahit Arf Bilgi Merkezi* aracılıęı ile ülke çapında yaygın bilgi ve belge eriřim hizmetleri sunmaktadır.

ULAKBİM kuruluşundan günümüze kadar olan süre içerisinde, bilgi çağında yařanan hızlı teknolojik deęiřimler ve geliřmelere ayak uydurarak; temel faaliyet alanları ile ilgili, gerek aę teknolojilerinde, gerekse elektronik yayıncılıktaki geliřmeleri gününün kořullarına uygun olarak yakından izlemekte ve kendini devamlı olarak yenilemektedir. Buna göre ULAKBİM; "ulusal hizmet" anlayıřı çerçevesinde, akademik aę yapısının yurt içi ve yurt dıřı baęlantılarını dünya standartlarında geliřtirerek, akademik içerik ve bilgi hizmetlerine teknolojik destek vermek; yanı sıra misyonu doęrultusunda ülkemizdeki eęitim ve arařtırma faaliyetlerinin etkinlięini artırmak amacıyla bilgi hizmetlerini ulusal ölçekte yaygınlařtırmak amacıyla sunduęu hizmetleri sürekli olarak günün kořullarına uygun olarak geliřtirmeyi hedeflemektedir.

ULAKBİM olarak; kaliteli bir hizmet vermek, daha sorumlu ve paylařımcı olmak, verimlilięimizi artırmak temel deęerlerimizi oluřturacaktır.

Prof.Dr. Cem SARAÇ
ULAKBİM Müdürü

1. Ulusal Akademik Ağ ve Bilgi Merkezi (ULAKBİM) Hakkında Bilgi

a. ULAKBİM'in Tanıtımı

ULAKBİM; 1996 yılında, TÜBİTAK ve YÖK arasında imzalanan bir protokol ile YÖK dokümantasyon hizmetleri de devralınarak TÜBİTAK tarafından kurulmuştur. ULAKBİM, Türkiye'de akademik bir ağ alt yapısı oluşturmak üzere faaliyetlerini sürdüren *Ulusal Akademik Ağ (UlakNET)* ve ülke çapında bilgi ve belge hizmetleri vermek üzere faaliyet gösteren *Bilgi Merkezi (Cahit Arf Bilgi Merkezi)* birimlerinden oluşmaktadır.

i. Tarihçe

ULAKBİM'in kuruluşuna dek şüphesiz, Türkiye'de tüm üniversite ve araştırma kurumlarını birbirine bağlayan akademik bir ağı oluşturmak ve TÜBİTAK'ın kuruluş yasasında da yer aldığı şekliyle "*ulusal düzeyde hizmet verecek bir dokümantasyon merkezinin oluşturulması*" çabaları hayata geçirilmeye çalışılmış ve bu kurumlar, ULAKBİM'in ana faaliyet birimleri olan; **Ulusal Akademik Ağ (UlakNet)** ve **Cahit Arf Bilgi Merkezi'**nin temellerini oluşturmuştur:

UlakNet'ten önce:

Tüm dünyada olduğu gibi ülkemiz de, yeni çağ teknolojisinden faydalanmak amacıyla 1993 yılında Internet'e bağlanmıştır. Fakat bu bağlantıdan daha önceleri, 1986'da, *TÜVAKA (Türkiye Üniversiteler ve Araştırma Kurumu Ağları)* adlı organizasyon, Türkiye'deki araştırma ağı altyapısını oluşturmak amacıyla kurulmuş olup, EARN (European Research and Education Networking Association) bağlantısını İzmir'de Ege Üniversitesi üzerinden gerçekleştirmişti. 1993 yılında Türkiye'ye Internet'in gelmesiyle etkisini kaybetmeye başlayan kuruluşun varlığı ULAKBİM'in kurulmasıyla sona ermiştir.

1991 yılında TÜBİTAK-ODTÜ işbirliği ile kurulan *TR-NET* girişimi ise, TÜVAKA'dan farklı bir yaklaşım ile, kullanıcı sınırlaması getirilmeden her kişi ve kurumu yeni çağ teknolojisi Internet ile tanıştırmayı amaçlıyordu. Yurtdışı bağlantısı NSFNET (ABD ulusal bilim kurulu ağı) üzerinden 12 Nisan 1993 tarihinde gerçekleştirildi. Ağ finansal olarak TÜBİTAK tarafından desteklenirken, teknik operasyon ODTÜ bilgi işlem ve TÜBİTAK bilgi işlem merkezleri tarafından yürütüldü. TR-NET'in amacı; Türkiye'de mümkün olduğunca geniş bir platformda Internet'in kullanımının sağlanması ve yaygınlaştırılması idi. Fakat TR-NET kurumsal bir kimliğe sahip olmadığından, Türkiye'de oluşturulması gereken ulusal ağ altyapısı konusunda bir yaptırım gücü bulunmamaktaydı. Nitekim Internet'e olan ilginin hızla artması üzerine, Internet'i yayma yönündeki çalışmalarını resmi bir kimliği olmadan sürdürmeye çalışan TR-NET, talebi karşılayamaz hale geldi. Bu ortamda, zaten yoğunluktan dolayı çalışamaz duruma gelen yurt dışı (NSF) bağlantısı nedeniyle, bazı üniversite ve kuruluşlar kendilerine özel yurt dışı çıkışları almaya başlamışlardı. TR-NET'in yurtdışı çıkışını artırması ise sorunu çözmeye ve müthiş potansiyeli karşılamaya yetmemişti. Durum son derece açtı; ticari ve akademik ağlar birbirinden ayrılmalıydı.

Bu aşamada özel kuruluş ve kişilere yönelik Internet çalışmaları özel firmalar tarafından sağlanmaya başlanırken, akademik dünyaya yönelik olarak da, bir eğitim ve araştırma ağıнын, UlakNet'in kurulması planlandı.

Cahit Arf Bilgi Merkezi'nden önce:

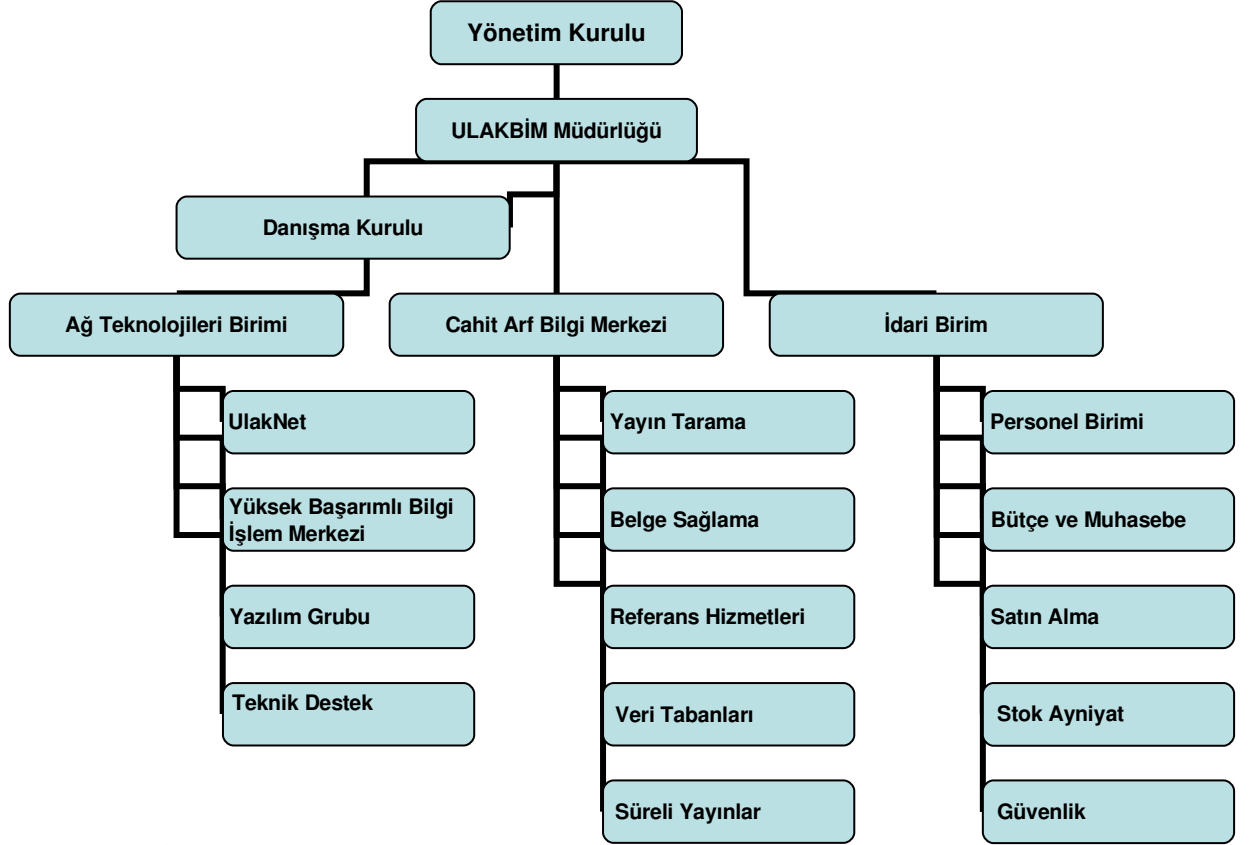
1966 yılında, TÜBİTAK kuruluş yasasına dayalı olarak, TÜBİTAK çatısı altında Türkiye'nin ilk dokümantasyon merkezlerinden biri olan *Türkiye Bilimsel ve Teknik Dokümantasyon Merkezi (TÜRDOK)* kuruldu.

1967-69 yılları arasında uzman kadrosunu tamamlayan, eğitim ve hizmetlerin yürütülebilmesi için gerekli araç ve gereçleri sağlayan TÜRDOK, ulusal ve uluslararası kuruluşlarla yakın işbirliği halinde dokümantasyon hizmetleri vermeye ve ulusal ölçekte üretilen bilgilerin toplanıp ulaştırılabilir hale getirilmesine yönelik ulusal veri tabanları oluşturma çalışmaları yürütmeye başlamıştır. Merkez, 1992 yılında "*TÜRDOK Daire Başkanlığı*", 1994 yılında "*Enformatik Daire Başkanlığı*" altında "*Enformasyon Hizmetleri Müdürlüğü*" olarak faaliyet göstermiştir.

Diğer yandan, 1983 yılında temeli atılan YÖK Dokümantasyon Merkezi; "*Üniversitelere, bilim adamı ve araştırmacılara bilgi ve belge hizmeti sunmak*" amacıyla 26 Aralık 1984 tarihinde YÖK tarafından kurulmuştur. Merkez, kurulduğu yıllarda Türkiye'deki en zengin basılı süreli yayın aboneliğine sahip olma özelliği taşımaktaydı. Ancak, 1994-1995 yıllarında yaşanan ekonomik krizler ve uluslar arası süreli yayın abonelik ücretlerindeki hızlı artışlar nedeniyle abone olunan dergi sayısında azalma olmuştur.

1996 yılında ULAKBİM'in kuruluşu ile, YÖK ve TÜBİTAK arasında imzalanan bir protokol sonucunda YÖK Dokümantasyon merkezi tarafından yürütülen bilgi hizmetleri (Tez birimi hariç) ULAKBİM'e devredilmiştir.

ii. ULAKBİM'in Organizasyon Yapısı



ULAKBİM'in Organizasyon yapısı yukarıdaki şekilde verildiği gibidir. ULAKBİM'in 2005 yılındaki toplam personel sayısı 91'dir.

iii. Kanuni Yetki, Görev ve Sorumluluklar

- Kurumsal kullanıcıları birbirine ve küresel bilgisayar ağlarına bağlayan etkileşimli, yüksek hızlı ve yeni teknolojilere açık bir bilgisayar ağı kurmak ve işletmek,
- Bu ağın yurt dışındaki benzer ağlarla bağlantılarını sağlamak, benzer ağ işleticileri ile bilgi aktarımı temelli işbirlikleri geliştirmek, akademik ve araştırma ağları düzeyinde Türkiye'yi uluslararası platformlarda temsil etmek,
- Üzerinde bilgi hizmeti vermek için bu ağı uygun bir teknolojik düzeyde tutmak, hizmet kalitesini ön planda tutan bir yaklaşımla ağ işletimini ve bilgi hizmetlerini sağlamak,

- Geniş alanlı, metropoliten ve yerel bilgisayar ağı teknolojilerindeki gelişmeleri izleyerek bu ağı günün koşullarına uygun olarak geliştirmek ve gerekli durumlarda yeni uygulama ve gösterim ağları kurmak,
- Bilgisayar ağlarının üretkenlik, verimlilik, esneklik ve karlılık aracı olarak kullanılabilmesine yönelik bilgi birikimi sağlamak,
- Geleneksel yöntemleri ve /veya gelişen bilgi teknolojilerini kullanarak bilgi ve belge erişim hizmetleri sunmak,
- Bilgi hizmetleri ile ilgili teknolojiler konusundaki gelişmeleri izleyerek hizmetlerini günün koşullarına uygun olarak geliştirmek ve çeşitlendirmek,
- Bilgi hizmetlerinin ulusal ölçekte yaygınlaştırılması çalışmalarını yürütmek, eşgüdüm, paylaşım ve işbirliğine yönelik girişimlerde bulunmak,
- Bilgi hizmetlerini bilgisayar ağları üzerinden yaygınlaştırmak üzere, başta ağ bilgi işlem olmak üzere, bilgi teknolojileri konularında araştırma ve geliştirme çalışmaları yürütmek,
- Üniversiteler ve araştırma kurumlarının bilgi üretimine yardımcı olacak şekilde ulusal ve uluslararası bağlamda bilgi toplama ve derleme çalışmalarını yürütmek, bu bilgilerin sınıflama ve düzenleme işlevini görmek,
- Yurt dışındaki benzer bilgi hizmeti veren kuruluşlar ile işbirlikleri geliştirmek, Kurum'u uluslararası platformlarda ulusal enformasyon ve dokümantasyon merkezleri düzeyinde temsil etmek,
- Enformasyon ve bilgi yönetimi konularında kavramsal ve uygulama düzeyinde etkinlik göstermek,
- Bilgi teknolojileri ve bilgi hizmetleri konularındaki bilgi birikiminden, istek belirten kurum ve kuruluşların yararlanmasını sağlamak üzere danışmanlık ve benzeri hizmetler sunmak.

iv. ULAKBİM İnsan Kaynakları ve Fiziksel Kaynaklar

Tablo 1a:ULAKBİM İnsan Kaynaklarına Ait Bilgiler

| Açıklama | 2000 | 2001 | 2002 | 2003 | 2004 | 2005 |
|-------------------|-----------|-----------|-----------|-----------|-----------|-----------|
| Y Grubu | 2 | 3 | 2 | 2 | 2 | 2 |
| AG Grubu | 10 | 9 | 9 | 10 | 9 | 11 |
| A Grubu | 30 | 31 | 28 | 27 | 28 | 28 |
| B Grubu | 38 | 38 | 41 | 41 | 41 | 41 |
| C Grubu | 6 | 5 | 4 | 3 | 3 | 9 |
| Toplam (A) | 86 | 86 | 84 | 83 | 83 | 91 |

| Açıklama | 2000 | 2001 | 2002 | 2003 | 2004 | 2005 |
|---------------|-----------|-----------|-----------|-----------|-----------|-----------|
| Doktora | - | 1 | 1 | 2 | 2 | 2 |
| Yüksek Lisans | 9 | 10 | 13 | 13 | 14 | 14 |
| Lisans | 42 | 41 | 38 | 36 | 35 | 38 |
| Ön Lisans | 5 | 5 | 5 | 5 | 5 | 6 |
| Lise | 23 | 22 | 22 | 23 | 24 | 21 |
| Ortaokul | 6 | 6 | 5 | 4 | 3 | 5 |
| İlkokul | 1 | 1 | - | - | - | 5 |
| Toplam | 86 | 86 | 84 | 83 | 83 | 91 |

| Açıklama | 2000 | 2001 | 2002 | 2003 | 2004 | 2005 |
|--|------|------|------|------|------|------|
| Ortalama Çalışma (Deneyim) Süresi | 5 | 7 | 8 | 10 | 11 | 16 |
| İşe giren sayısı (B) | 9 | 5 | 5 | 2 | 3 | 11 |
| İşten çıkan sayısı (C) | 10 | 10 | 6 | 3 | 3 | 2 |
| Devir Sayısı (=B+C) | 19 | 15 | 11 | 5 | 6 | 13 |
| Devir Oranı (=D/A) (%) | 0.2 | 0.2 | 0.1 | 0.06 | 0.07 | 0.2 |
| Araştırma Personeli Sayısı (E) | 10 | 9 | 9 | 10 | 9 | 11 |
| Araştırma Personeli Oranı (E/A) (%) | 0.1 | 0.1 | 0.1 | 0.1 | 0.1 | 0.1 |

Tablo 1b:ULAKBİM Fiziksel Kaynaklara Ait Bilgiler

| Açıklama | 2000 | 2001 | 2002 | 2003 | 2004 | 2005 |
|---------------------------|----------|----------|----------|----------|----------|----------|
| Hizmet Binası (sayı / m2) | 1/8700m2 | 1/8700m2 | 1/8700m2 | 1/8700m2 | 1/8700m2 | 1/8700m2 |
| Lojman | - | - | - | - | - | - |
| Taşıt aracı | - | - | - | - | - | - |
| Yeşil alan | - | - | - | - | - | - |
| Dinlenme alanı | - | - | - | - | - | - |

ULAKBİM Yerleşkesi Kapalı Alanı ve Türü

Yükseköğretim Genel Kurulu'nun 96.2.26 sayılı kararı doğrultusunda hazırlanan "Yükseköğretim Kurulu Yayın ve Dokümantasyon Dairesi Başkanlığı Bünyesinde Bulunan Süreli Yayınlar ile Uluslararası Bilgi Tarama Hizmetleri ve Bunlara Ait Demirbaşlar ve Hizmet Binasının Kullanım Hakkının Türkiye Bilimsel ve Teknik Araştırma Kurumu'na devri ile ilgili Protokol" YÖK Başkanı ve TÜBİTAK Başkanı tarafından imzalanarak yürürlüğe girmiştir.

Söz konusu protokolün "Devirle İlgili Olarak Hizmet Binasının Kullanım Esasları" başlıklı 6. Maddesi uyarınca YÖK Binasının B-5 Bloğunda yer alan 1,2,3,4 ve 5.

katlar ile 2. kata bağlantılı okuyucu salonu dahil 8700 metrekarelik alan Ulusal Akademik Ağ ve Bilgi Merkezi'ne tahsis edilmiştir.

b. ULAKBİM'in Misyonu

Üniversiteler ve araştırma kurumlarının etkinliğini ve üretkenliğini artırıcı bilgi gereksinimlerinin karşılanmasında; doğrudan ya da dolaylı olarak, başta bilgisayar ağları olmak üzere, bilgi teknolojisi desteği bağlamında bilgi ve belge erişim hizmetleri ile teknolojik kolaylık sağlamaktır.

c. ULAKBİM'in Vizyonu

Üniversiteler ve araştırma kurumlarını birbirine bağlayan akademik ağı ulusal ve uluslararası bağlamda etkileşimli, yüksek hızlı, yeni teknolojilere açık ve dünya standartlarında tutmak; bilgi ve belge erişim hizmetlerini gelişen teknolojilere uyumlu tüm ülke çapında olarak yaygınlaştırmak; ulusal ve uluslararası bilgi kaynaklarına ev sahipliği yaparak ulusal arşiv niteliğine ulaşmaktır.

d. ULAKBİM'in Faaliyet Alanları

ULAKBİM Müdürlüğü altında; *Ulusal Akademik Ağ (UlakNET)* ve *Cahit Arf Bilgi Merkezi* olmak üzere iki temel faaliyet alanı mevcuttur. Bunlar;

1. Ulusal Akademik Ağ (UlakNet):

Ulusal Akademik Ağ (UlakNET), üniversite ve araştırma kurumlarının ulusal ve uluslararası düzeyde Internet ve ağ bağlantılarını gerçekleştiren Türkiye'nin en büyük eğitim ve araştırma ağıdır.

Eğitim ve araştırmanın küresel çapta uygulanabilirliğinin yaygınlaştığı günümüzde etkin bir ulusal ağ altyapısı ve bunun uluslararası bağlantıları, Türkiye Araştırma Alanının olmazsa olmaz bir parçası haline gelmiştir. ULAKBİM'in temel görevleri doğrultusunda hizmet verebilmesi için tüm dünya akademik ağ modellerinde olduğu gibi, yüksek hızlı, kesintisiz bir omurga ile dış bağlantılara ihtiyaç vardır. Bu yüzden, UlakNet'ten yararlanan yaklaşık 80.000 öğretim görevlisi ve araştırmacının, 1.700.000'in üzerinde üniversite öğrencisinin beklentilerinin hep bir adım önünde ağ hizmetleri sunmak, ULAKBİM'in en önemli hedeflerindedir. Yurt içinde, akademik bir ağın doğal üyesi olan tüm uçlara teknik imkanlar dahilinde yüksek hızlarla ulaşmaya çalışan UlakNet'in, dünya akademik ağları ile bütünleşmek için Avrupa Akademik Ağı GEANT ile de karasal bağlantısı bulunmaktadır.

2. Cahit Arf Bilgi Merkezi (CABİM):

Cahit Arf Bilgi Merkezi'nde; ülkemizdeki üniversite, kamu ve sanayi kesiminin bilgi ihtiyaçlarının karşılanması ve akademik bilgi üretimine katkıda bulunmak amacıyla elektronik ve geleneksel yollarla ulusal çapta bilgi ve belge erişim hizmetleri verilmektedir.

Cahit Arf Bilgi Merkezi; 10.000'in üzerinde basılı, 8.000'in üzerinde elektronik olmak üzere Türkiye'deki en zengin bilimsel süreli yayın ve veri tabanı koleksiyonuna sahiptir. Türkiye'nin her yerinden akademik kullanıcılar; merkezin süreli yayın ve veri tabanları koleksiyonlarından, merkeze gelerek ve/veya Web tabanlı başvuru sistemleri aracılığı ile (*Ulusal Belge Sağlama Sistemi(UBSS)*, *Konu /Atıf Tarama Başvuru Sistemi (KAT)*) yararlanabilmektedirler.

Merkezde ayrıca, ülkemizdeki arařtırmacıların Türkçe bilimsel dergilerde yer alan makalelere erişimlerini etkinleřtirmek amacıyla Tıp; Tarım, Veteriner ve Biyoloji; Mühendislik ve Temel bilimler; Sosyal Bilimler alanlarında konu bazlı Türkçe veri tabanları ve TÜBİTAK destekli projeler veri tabanı üretilmektedir.

ULAKBİM'in temel misyonu ve amaçlarından hareketle; uluslararası önde gelen yayınevlerinin ve bilgi üreticilerinin arařtırmacılar tarafından yoğunlukla talep edilen elektronik bilgi kaynaklarına (veri tabanları) ulusal akademik lisans aracılığı ile abonelik çalışmalarını yürütölmektedir.

e. Stratejik Amaçlar ve Hedefler

| STRATEJİK AMAÇLAR | STRATEJİK HEDEFLER | GERÇEKLEŞEN-GERÇEKLEŞEMEYEN |
|---|--|---|
| UlakNet üzerinden verilen servislerin çeşitliliğini ve kalitesini arttırmak, hizmet verdiğimiz konularda ulusal çapta etkin kurum haline gelmek | Ulusal çapta ihtiyaç duyulan servislerin belirlenmesi. Mevcut verilen servislerdeki darboğazların belirlenmesi. Mevcut verilen servislerin öncelik sırasının belirlenmesi. | Servis veren sunucuların donanımsal olarak yenilenmeleri için ihale düzenlenmiştir. Verilen mevcut servislerin kullanım istatistikleri incelenerek çok kullanılan servisler belirlenmiştir (ftp, dns). |
| Üniversitelere bağlı Fakülte ve Meslek Yüksek Okullarının UlakNet'e bağlanması | 2004 yılı içinde bağlantısı yapılmayanların bağlanması,bağlanmış olanların hızlarının artırılması. | 60 yeni ucun bağlantısı sağlanmış, 109 adedi fakülte veya meslek yüksek okulu olmak üzere toplam 146 ucun hız kapasiteleri artırılmıştır. |
| IPv6 (Yeni nesil IP) uygulamaya alınması. | Omurga ve Sunucu sistemlerden başlayarak UlakNet'in Ipv6 destekler hale getirilmesi ve IPv6 adreslerinin almayan üniversitelere adreslerin dağıtılması. | UlakNet omurgasında Ipv6 kullanımının yaygınlaştırılması için www,ftp,rsync,web önbellekleme sunucuları Ipv6 destekler hale getirilmiştir. 2 adet üniversiteye Ipv6 adresleri verilmiştir. |
| Avrupa Akademik Ağı Geant bağlantısının hız ve kalitesinin artırılması. | Bütçeye ve Türk Telekom tarifesine bağlı olarak bağlantı kapasitelerinin arttırılarak uydu bağlantısını karasal bağlantıya taşınması. | Avrupa Akademik Ağı Atina POP noktasına UlakNet İstanbul POP noktasında sonlanan 622Mbps karasal bağlantı sağlanmıştır. 155 Mbps lık uydu bağlantısı iptal edilmiştir. |
| | | |

| | | |
|--|---|---|
| Global internet bağlantı kapasitelerinin artırılması. | Bütçeye ve Türk Telekom tarifesine bağlı olarak bağlantı kapasitelerinin artırılması. | Global internet bağlantı kapasitesi 775/775 Mbps'tan Ankara'dan 1Gbps, İstanbul'dan 500Mbps olmak üzere 1500/1500Mbps olarak artırılmıştır. |
| Yüksek Başarımlı Bilgi İşlem Merkezinin işlerlik kazanması. | Kullanıcı potansiyelinin belirlenmesi, ihtiyaç analizinin yapılması, küme bilgisayar iş yönetim sisteminin kurulması, kullanıcı politikasının belirlenmesi, web sayfasının hazırlanması ve sistemin tam kapasite kullanımını sağlanması. | YBBİM belirtilen hedeflere ulaşarak tam kapasite ile çalışmaktadır. |
| Grid oluşumu / teknolojisi konularında bilgi birikimi sağlamak ve paylaşmak. | Grid proje ve oluşumlarının takip edilmesi, eğitim ortamlarına katılımı ve düzenlenmesi. | AB FP6 kapsamındaki grid projeleri takip edilmiş ve katılım için gerekli girişimlerde bulunulmuştur. Ulusal Grid Çalıştayı 2005 düzenlenerek konu kapsamında bilgi paylaşımı sağlanmıştır. |
| ULAKBİM, TÜBİTAK Merkez ve Enstitülerindeki akademik kullanıcıların ihtiyaçları doğrultusunda basılı ve elektronik kaynaklar koleksiyonunun geliştirilmesi | Kullanıcıların ihtiyaç ve taleplerinin belirlenmesi, mevcut koleksiyonun kullanım analizlerinin yapılması ve basılı ve elektronik kaynakların abonelik işlemlerinin gerçekleştirilmesi. E-veritabanı koleksiyonunun geliştirilmesi için yeni veri tabanlarının incelenmesi ve değerlendirilmesi. | Kullanıcı araştırmaları ve koleksiyon analizleri tamamlanarak elde edilen veriler doğrultusunda; <ul style="list-style-type: none"> Basılı süreli yayınlar ihalesi gerçekleştirilmiş; ULAKBİM için 2338 başlık, TÜBİTAK Enstitüleri için ise 136 başlık basılı bilimsel dergiye abonelik yapılmıştır. Blackwell-Synergy, CUP, LWW, OUP, Springer-Kluwer, Taylor & Francis ve Wiley Yayınevlerine ait tam metin veri tabanlarına konsorsiyal abonelikler yenilenmiştir. |

| | | |
|---|---|---|
| | | <ul style="list-style-type: none"> Yıl içerisinde deneme erişimine açılan SAGE, NPG, ALPSP ve AIP yayınevlerine ait tam metin veri tabanlarının değerlendirme çalışmaları yapılmış, ancak mevcut talebin yetersizliği ve maliye-yarar analizi dikkate alınarak ilgili veri tabanlarına abonelikler gerçekleştirilmemiştir. |
| Uluslararası elektronik bilgi kaynakları (tam metin e-dergi veri tabanları) için ulusal bir e-dergi arşivi oluşturma. | Elsevier ve IEEE/IEE-IEL Yayınevleri ile arşivlemeye yönelik lisans anlaşmalarının yenilenmesi ve diğer önde gelen yayınevleri ile arşivleme amaçlı tekliflerin alınarak değerlendirilmesi. | <p>Elsevier Yayınevi ile 2005-2007 onsite lisans anlaşmaları yapılmış ve ~2100 başlık dergiye erişim sağlanmıştır.</p> <p>IEEE/IEE-IEL Yayınevi ile 2005 abonelikleri gerçekleştirilmiş, yanı sıra 2006-2008 dönemi erişim için lisans anlaşması yenilenmiştir. Bu kapsamda ~200 başlık bilimsel dergi, ~7170 konferans bildirisi ve ~1609 uluslararası standarda erişim sağlanmıştır.</p> <p>Fizik alanında etki değeri yüksek bir e-dergi koleksiyonuna sahip Inst.of Physics (IOP) Yayınevi ile 2005-2009 yılları için arşivleme anlaşması hayata geçirilmiş ve 41'i aktif toplam 71 dergi erişime açılmıştır.</p> |

| | | |
|--|---|---|
| <p>Araştırmacıların e-bilgi kaynaklarına erişimini ülke genelinde yaygınlaştırmak, bu yolla eğitim ve araştırma faaliyetlerinin etkinleştirilmesini sağlamak için önde gelen yayınevleri ile “ulusal akademik lisans” anlaşmaları yapmak ve ilgili e-veri tabanlarına erişimi yaygınlaştırmak.</p> | <p>Ulusal lisans kapsamına alınacak veri tabanlarının tespiti, yayınevleri görüşmeler doğrultusunda fiyat, erişim ve kullanım modellerinin belirlenmesi. Ulusal lisans anlaşmalarının hayata geçirilmesi.</p> <p>Ulusal lisans kapsamında hizmet sunulacak paydaşların konuyla ilgili bilgilendirilmesi, projenin ilgili kesime tanıtımı.</p> | <p>Ulusal lisans anlaşmaları kapsamında yayınevleri ile (Elsevier, Springer, Wiley, IEEE vd.) görüşmeler gerçekleştirilmiş ve ulusal lisans için teklifler istenmiştir.</p> <p>Ülkemizdeki mevcut abonelik sürelerinin başlangıç ve bitiş tarihlerine bağlı olarak ulusal lisans teklifi alınan yayınevleri ve veri tabanı üreticileri ile erişim ve kullanım modelleri belirlenmiş, aşağıda sunulan veri tabanlarına ulusal lisans kapsamında abone olunmuştur.</p> <ul style="list-style-type: none"> • IEEE-IEL tam metin veri tabanı 3 yıllık online erişim anlaşması (2006-2008), • Thomson ISI Web of Sci. Atıf indeksleri 3 yıllık online erişim anlaşması (2006-2008), • Tarım, Ormancılık ve Veterinerlik alanında önemli bir veri tabanı olan CAB ile 1 yıllık (2006) online erişim anlaşması, • Mühendislik alanında genel ve kapsamlı bir bibliyografik veri tabanı olan Eng.Village2 ile 1 yıllık (2006) online erişim anlaşması. <p>Ulusal kapsamında abone olunan veri tabanları ülkemizdeki üniversiteler (devlet, özel, vakıf), TÜBİTAK Enst., askeri okullar ve polis akademilerinin online erişimine</p> |
|--|---|---|

| | | |
|--|---|--|
| | | açılmıştır. Bunun yanı sıra, ULAKBİM’de yapılan bir genel toplantı ile Üniv. Küt. Dok.Daire Bşk.larına ulusal lisans projesi hakkında detaylı bilgi verilmiştir. |
| ULAKBİM bilgi hizmetlerinin önemli bir parçasını oluşturan bibliyografik veri tabanı koleksiyonunun geliştirilmesi | ULAKBİM’in hedef kullanıcı kitlesinin özellikleri ve beklentileri doğrultusunda ilgili bibliyografik veri tabanlarının incelenmesi, değerlendirilmesi ve aboneliklerin gerçekleştirilmesi | ULAKBİM’in mevcut bibliyografik vt koleksiyonu ve deneme erişimine açılan veri tabanlarının inceleme ve değerlendirme çalışmaları tamamlanarak, kullanıcı ihtiyaçları doğrultusunda çekirdek bir veri tabanı koleksiyonuna abonelik yapılmış ve kullanıcıların erişimine açılmıştır. Abonelik yapılan belirli veritabanları WebSpirs, OCLC, CSA, ProQuest sistemlerine dahil konu bazlı bibliyografik veri tabanlarından oluşmaktadır. Deneme erişimine açılan yeni veri tabanlarından 2005 yılında yalnızca ISI-Proceedings’e abonelik yapılmıştır. Yeni incelenen diğer veri tabanlarına ise deneme dönemi ihtiyaç ve kullanım analizlerine dayalı olarak abonelik uygun görülmemiştir. |
| Araştırmacıların Türkçe bilimsel literatüre erişimlerini etkinleştirmek için çeşitli konu alanlarında Türkçe veri tabanları üretmek ve geliştirmek | Türkçe veri tabanlarından fen, temel bilimler ve sosyal bilimler alanlarında atıf indekslerinin oluşturulması Tarım, Veteriner ve Biyoloji Bil. Ve Müh. | Türkçe veri tabanları atıf indekslerinin oluşturulması amacıyla yazılım geliştirme çalışmaları başlatılmıştır. Bunun yanı sıra pilot çalışma kapsamında ilk olarak sosyal bilimler veri tabanında 3972 makaleye ait |

| | | |
|--|---|--|
| | Temel Bil. Veri Tabanları çalışmalarının akademik Kurullar danışmanlığında gerçekleştirilmesi için söz konusu veri tabanlarının Kurullarının oluşturulması. | referansların sisteme girişi yapılmıştır. Tarım Veteriner ve Biyoloji Bilimleri veri tabanı ve Muh. Temel Bilimler veri tabanı için akademik kurulları oluşturulmuştur. Ayrıca Türkçe veri tabanlarını kullanıcı tarama arayüzü yenilenmiştir. |
| Kütüphanelerarası işbirliği ve kaynak paylaşımını ülke çapında etkin hale getirmek amacıyla " <i>Ulusal Toplu Katalog</i> " oluşturulması. ULAKBİM ulusal belge sağlama sisteminin yaygınlaştırılması ve ortak belge sağlama (OBES) sistemine dahil paydaşların (kütüphane) sayısının artırılması. | Toplu katalog oluşturulması yönünde açılımların ve yazılım olanaklarının araştırılması ve çalışma planının yapılması ULAKBİM tarafından oluşturulan süreli yayınlar toplu kataloguna dahil üniv. sayısını artırmak | Ulusal Toplu Katalog'un geliştirilmesi için yazılım olanakları araştırılmıştır. UNAK (Üniv. ve Arş. Küt. Dern.) tarafından başlatılan UNAK-OCLC konsorsiyumu kapsamında teklif edilen OCLC-PICA katalog yazılımı ile ilgili detaylı inceleme ve görüşmeler yapılmıştır. Ancak henüz yazılım, işletim, veri aktarımı vd. konularında bilgi toplama çalışmaları tamamlanmadığı için sistemin merkezi ve/veya dağıtık işletimi konusunda karara varılmamıştır. Projeye yönelik görüşmeler ve değerlendirmeler devam etmektedir. |
| ULAKBİM Cahit Arf Bilgi Merkezi hizmetlerinin kullanıcı odaklı olarak geliştirilmesi. | Bilgi hizmetlerinin yoğunlukla elektronik ortamda sunulmasından hareketle ULAKBİM Web sitesi'nin kullanılabilirlik değerlendirmelerinin yapılması | Mayıs-Temmuz 05 tarihleri arasında Web sitesine kullanılabilirlik testleri uygulanmış, sitenin gerçek kullanıcılarından arayüz performansı ve kullanıcı beklentileri hakkında veri elde edilmiştir. Kullanılabilirlik testinden elde edilen veriler doğrultusunda ULAKBİM Web sitesi yeniden tasarlanmış ve kullanıcıların erişimine açılmıştır. |

| | | |
|--|---|--|
| ULAKİM'in ulusal ve uluslararası alanında tanıtımına yönelik faaliyetlerde bulunmak. | Merkezin, tanıtım amaçlı broşür, poster ve CD' lerinin hazırlanması, yazılı ve görsel basının kullanılması. Mesleki bilimsel toplantılarda Kurumun, hizmet ve faaliyet alanlarının tanıtılmasına yönelik çalışmalar yapmak | Kurumun tanıtımına yönelik broşür, CD ve posterler hazırlanmıştır. Ayrıca yazılı ve görsel basında Merkezin tanıtımına yönelik çalışmalar yapılmıştır. Sağlık Bilimlerinde Süreli Yayıncılık sempozyumu gerçekleştirilmiştir. Çeşitli bilimsel toplantılarda Kurumun, hizmet ve faaliyet alanlarının tanıtımına yönelik bildiri sunumları yapılmıştır. |
|--|---|--|

f. ULAKBİM’de Gerçekleştirilen Faaliyetler Bağlamında Değerlendirmeler

UlakNet GEANT2 bağlantısı:

Avrupa Akademik Ağı GEANT’a bağlantı kapasitesi 2005 yılında yaklaşık 4 kat artırılarak 155 Mbps’ten 622 Mbps’e çıkarılmıştır. Halen diğer Avrupa ülkeleriyle karşılaştırıldığında çok yüksek olmayan bağlantımızın yıllık kirası yaklaşık 1.3 milyon avro olup bu ücretin %50 si Avrupa Birliği tarafından karşılanmaktadır. Halen Türkiye yurtdışı bağlantılarında Türk Telekom tekeli sürdüğünden rekabetçi fiyatların elde edilmesi zor olmakta, bu da bağlantı hızlarının arttırılmasında engel teşkil etmektedir. Yüksek maliyetleri nedeniyle bu hat yedeksiz olarak kullanılmakta olup, İstanbul üzerinden Atina’ya giden tek hat için Türk Telekom ve Yunan Telekom şirketi OTE Globe tarafından hizmet verilmektedir.

UlakNet Internet bağlantısı:

Bilindiği üzere kuruluşundan itibaren UlakNet’e bağlı tüm üniversite ve araştırma kuruluşlarının Internet bağlantıları ULAKBİM tarafından karşılanmaktadır. İnternete yönelik band aralığı ihtiyacının sürekli olarak arttığı göz önünde bulundurulduğunda, UlakNet kullanıcılarının önünde dar boğaz yaratmayacak kapasite arttırmaları da elzemdir. Nitekim, 2005 yılı UlakNet Internet bağlantılarında önemli arttırmalar gerçekleşmiş, Türk Telekom metro ethernet hizmeti de bu bağlantı ile test edilerek bir ilke daha imza atılmıştır. Zira, Türk Telekom tarafından tarifelendirilme öncesi denenmek istenen çoğu hizmet bir araştırma ağı olan UlakNet tarafından test edilmekte, bu testler her 2 taraf için de avantajlar yaratmaktadır. UlakNet, Internet bağlantısı 2005 yılı içinde her ikisi de metro ethernet olmak üzere, Ankara’dan 1 Gbps’e, İstanbul’dan da 500 Mbps’e çıkarılmıştır.

E-Bilgi Kaynaklarına Erişim için Ulusal Akademik Lisans Anlaşmaları:

Ülkemizde üniversite kütüphaneleri bütçe yetersizliği nedeniyle ihtiyaç duydukları birçok basılı ve elektronik kaynaklara abone olamamaktadır. Ülkemizdeki sadece 9 üniversite kütüphanesinin bütçesi 1.000.000-3.300.000 YTL’dir ve birçok üniversitenin ise kütüphane bütçesi ise =< 250.000 YTL’dir. Üniversitelerin finansal kaynak sorunları, bilimsel bilgiye erişimde fırsat eşitsizliği yaratmakta ve araştırma faaliyetlerinin ülke genelinde etkinleşmesine engel olmaktadır.

ULAKBİM, “Bilgi hizmetlerinin ulusal ölçekte yaygınlaştırılması, eşgüdüm, paylaşım ve işbirliğine yönelik girişimlerde bulunulması” misyonundan hareketle; ülkemizdeki araştırmacıların bilgi kaynaklarına erişim olanaklarını artırmak ve bu bağlamda elektronik veri tabanlarına ulusal ölçekte erişimi yaygınlaştırmak amacıyla önde gelen ve yoğunlukla kullanılan e-bilgi kaynakları için yayınevleri ile Ulusal lisans anlaşmaları çalışmalarına başlamıştır. Temel e-bilgi kaynaklarına (bibliyografik ve tam metin) ulusal lisanslar aracılığı ile abonelik, bilimsel bilgiye erişiminde fırsat eşitliği sağlayarak, ülkemizdeki eğitim ve araştırma faaliyetlerinin etkinleştirilmesini mümkün kılacaktır.

TÜBİTAK-ULAKBİM ulusal lisans girişimi kapsamında ilk olarak, IEEE Yayınevi ile IEEE/IEE tam metin veri tabanı için (234 dergi, 9103 konferans bildirisi, yıllık toplantılar, 1674 IEE standartı ve 1.250.000 dokümana tam metin erişim) ile 2006-2008 için 3 yıllık ulusal lisans anlaşması yapılmış ve veri tabanı 1 Aralık 2005 tarihi itibarıyla ülkemizdeki tüm üniversiteler (devlet, vakıf), TÜBİTAK ve Enstitüleri,

Askeri Okullar ve Polis Akademileri'nin online erişimine açılmıştır. Ulusal lisans kapsamında abone olunan bir diğer veri tabanı ise; Thomson ISI tarafından üretilen uluslararası bilimsel atıf indekslerini (SCI, SSCI, A&Hum) içeren ve yaklaşık 9400 derginin indekslendiği Web of Science veri tabanı olmuştur.

Ulusal lisans kapsamında öncelikli olarak tam metin e-dergi veri tabanları değerlendirilmekle birlikte ilgili konu alanlarındaki bilimsel literatürü kapsamlı bir şekilde içeren bibliyografik veri tabanları da değerlendirilmiş ; CAB ve EV2 veri tabanlarına ulusal lisans kapsamında abonelik yapılmıştır.

ULAKBİM olarak bundan sonraki hedefimiz; temel ve önde gelen e-bilgi kaynaklarına yönelik talepler ve kullanım analizlerinden hareketle, ulusal lisans kapsamındaki veri tabanlarının sayısını akademik kesimin bilgi ihtiyaçları doğrultusunda artırmak ve bilgi kaynaklarından daha fazla sayıda araştırmacının yararlanması yönünde çalışmalar yürütmektir.

3. ULAKBİM'in Performans Ölçüleri ve Son Beş Yıl Değerleri

ULAKBİM Son 5 Yıl Performans Ölçü Değerleri

| Performans Ölçüsü | 2000 | 2001 | 2002 | 2003 | 2004 | 2005 |
|---|------|-------|-------|---------|---------|-----------|
| Ağ Teknolojileri Birimi | | | | | | |
| İnternet Çıkış Hızı (Giriş/Çıkış, Mbps) | 34/4 | 50/10 | 81/21 | 465/465 | 775/775 | 1500/1500 |
| Avrupa Akademik Ağı (GEANT) Bağlantı Hızı (Giriş/Çıkış, Mbps) | --- | --- | 34/34 | 155/155 | 155/155 | 622/622 |
| Toplam Doğrudan Bağlı Uç Sayısı | 119 | 160 | 159 | 191 | 102 | 114 |
| Toplam Uç Sayısı | 119 | 160 | 159 | 191 | 455 | 490 |
| Ağ Akademisi Öğrenci Sayısı | 30 | 15 | 26 | 37 | 18 | 41 |
| IPv6 Adresi Alan Üniversite Sayısı | --- | --- | --- | 0 | 8 | 37 |
| Multicast Destekleyen Üniversite Sayısı | --- | --- | --- | 0 | 8 | 8 |
| VoIP Destekleyen Uç Sayısı | --- | --- | --- | 0 | 1 | 22 |
| Servislerin Omurgaya Erişim Hızı (Mbps) | 100 | 100 | 100 | 100 | 100 | 1000 |
| Toplam Veri Depolama Kapasitesi (Tbyte) | VY | VY | VY | 3.6 | 7 | 29 |
| Ev Sahipliği Yapılan Organizasyon Sayısı | 1 | 3 | 4 | 5 | 7 | 8 |
| Yüksek Başarılı Bilgi İşlem (YBBİ) Merkezi Çalıştırılan İş Sayısı | --- | --- | --- | 1500 | 6000 | 14000 |
| YBBİ Merkezi Yeni Çıkan Makale Sayısı | --- | --- | --- | 0 | 9 | 25 |
| YBBİ Merkezi Aktif Kullanıcı Sayısı | --- | --- | --- | 21 | 47 | 55 |
| YBBİ Merkezi İşlemci Sayısı | --- | --- | --- | 128 | 128 | 128 |
| Ulusal Grid altyapısına bağlı işlemci sayısı | --- | --- | --- | --- | --- | 176 |
| AB ÇP6 See-Grid projesine bağlı işlemci sayısı | --- | --- | --- | --- | 16 | 48 |
| Belge Sağlama Sistemi (%Tamamlanma) | 100 | --- | --- | --- | --- | --- |
| Makale İstek Sistemi (%) | --- | --- | 100 | | | |

| | | | | | | |
|---|---------|---------|---------|---------|---------|---------|
| Tamamlanma) | | | | | | |
| ULAKBİM Yönetim ve Koordinasyon Uygulaması (UYKU) Sistemi (% Tamamlanma) | 100 | --- | --- | --- | --- | --- |
| Ulusal Veri Tabanları veri giriş ve indeksleme sistemi (% Tamamlanma) | --- | --- | --- | --- | 100 | --- |
| Ulusal Veri Tabanları tarama sistemi (% Tamamlanma) | 100 | --- | --- | --- | --- | --- |
| Sürelî Yayınlar Sistemi (% Tamamlanma) | --- | 40 | 100 | --- | --- | --- |
| Kültür Bakanlığı Kültür Varlıkları Envanteri veritabanı yazılımı (% Tamamlanma) | --- | --- | --- | --- | --- | 100 |
| Ulusal Atıf Dizini yazılımı (% Tamamlanma) | --- | --- | --- | --- | --- | 10 |
| ULAKBİM idari evrak sistemi (% Tamamlanma) | --- | --- | --- | --- | --- | 100 |
| Cahit Arf Bilgi Merkezi kullanıcı sayısı (adet/yıl) | VY | 21.663 | 23.288 | 21.509 | 24.171 | 21.913 |
| Veri tabanlarından yapılan tarama sayısı (adet/yıl) | 28.937 | 39.374 | 108.879 | 266.094 | 290.085 | 329.849 |
| Mevcut Türkçe veri tabanları'nda indekslenen dergi sayısı (adet/yıl) | 183 | 193 | 251 | 265 | 247 | 204 |
| Mevcut Türkçe veri tabanları'nda (4) indekslenen makale sayısı (adet/yıl) | 5.562 | 6.591 | 7.478 | 7.745 | 6.768 | 6500 |
| Türkçe veri tabanlarında (5) yer alan tam metin dergi sayısı (Adet/yıl) | 8 | 11 | 31 | 51 | 66 | 82 |
| Türkçe veri tabanlarında (5) yer alan tam metin makale sayısı (Adet/yıl) | VY | VY | VY | VY | VY | 3600 |
| ULAKBİM Türkçe veri tabanlarından yapılan tarama sayısı (5 veri tabanı) | 8.730 | 41.130 | 49.597 | 76.520 | 100.774 | 295.412 |
| Türkçe veri tabanlarından indirilen tam metin makale sayısı | VY | VY | VY | VY | VY | 13078 |
| Ulusal Belge Sağlama Sistemi (UBSS) aracılığı ile sağlanan toplam basılı/elektronik belge sayısı (adet/yıl) | 11.661 | 47.428 | 61.772 | 63.393 | 60.165 | 62.712 |
| Ortak Belge Sağlama Sistemi (OBES) üzerinden sağlanan belge sayısı | 3148 | 12.776 | 12.317 | 10.707 | 9361 | 8865 |
| Merkezimizden sağlanan basılı/elektronik belge sayısı (adet/yıl) | 146.088 | 186.940 | 209.789 | 242.941 | 235.149 | 185.950 |
| Online erişilen veri tabanı sayısı | 1 | 3 | 3 | 3 | 3 | 7 |
| Bibliyografik veri tabanı sayısı | VY | 27 | 24 | 32 | 31 | 32 |
| Arşivlenen (onsite) veri tabanı sayısı | 0 | 0 | 1 | 1 | 2 | 3 |
| Abone olunan dergi sayısı (basılı+elektronik) (adet) | 3.774 | 4.807 | 4.030 | 4.190 | 4.173 | 6.442 |
| Arşivlenen dergi sayısı (adet) | 0 | 0 | 1438 | 1970 | 2408 | 2471 |
| Merkez tarafından düzenlenen ulusal sempozyumlar (adet/yıl) | --- | --- | --- | 1 | 1 | 2 |
| Eğitim ve tanıtım faaliyetleri (adet/yıl) | --- | --- | --- | 2 | 2 | 3 |

VY: İlgili yıla ait veri bulunamamıştır

Tablo 2: Merkez ve Enstitüler Karşılaştırmalı Performans Tablosu

| Açıklama | 2000 | 2001 | 2002 | 2003 | 2004 | 2005 |
|---|------|------|------|------|------|------|
| PROJELER ve DİĞER HİZMETLER | | | | | | |
| Yürütülen AR-GE Proje Sayısı | 0 | 0 | 0 | 0 | 0 | 0 |
| <i>İç Destekli</i> | | | | | | |
| <i>Dış Destekli</i> | | | | | | |
| AB Çerçeve Programları Kapsamındaki Proje Sayısı | | | 1 | 1 | 1 | 2 |
| Diğer TÜBİTAK kurumları ile Yürütülen Proje Sayısı | | | | | | |
| Teklif Edilen AR-GE Proje Sayısı | 0 | 0 | 0 | 0 | 0 | 0 |
| <i>İç Destekli</i> | | | | | | |
| <i>Dış Destekli</i> | | | | | | |
| Bağitlanan AR-GE Proje Sayısı | 0 | 0 | 0 | 0 | 0 | 0 |
| <i>İç Destekli</i> | | | | | | |
| <i>Dış Destekli</i> | | | | | | |
| Yürütülen Endüstriyel Hizmet Proje Sayısı | 1 | 1 | 1 | 1 | 1 | 1 |
| Endüstriyel Hizmetler (Test, analiz vb.) Sayısı | | | | | | 1 |
| PROJE ÇIKTILARI | | | | | | |
| Yayınlar | 0 | 0 | 0 | 0 | 0 | 0 |
| <i>Makaleler (SCI)</i> | | | | | | |
| <i>Makaleler (Diğer)</i> | | | | | | |
| <i>Kitap</i> | | | | | | |
| <i>Bildiri¹</i> | | | | | | |
| Konferans Sunumları¹ | VY | VY | 9 | 16 | 9 | 9 |
| Teknik Raporlar | | | | | | |
| Alınan Patent Sayısı | | | | | | |
| Patent Başvurusu Sayısı | | | | | | |

¹ Bilimsel konferanslarda yapılan sunumların (poster veya sözlü) sayısı ilgili satırda yıllar itibariyle belirtilecektir. Konferans sonucunda bir bildiri kitabı yayınlamış ve ilgili Merkez veya Enstitü çalışanlarımızın çalışmaları bu bildiri kitabında yayınlanmış ise bildiri sayıları ilgili satırda yıllar itibariyle belirtilecektir.

Tablo 2: Merkez ve Enstitüler Karşılaştırmalı Performans Tablosu (Devam)

| Açıklama | 2000 | 2001 | 2002 | 2003 | 2004 | 2005 |
|---|-----------|-----------|------------|------------|-------------|--------------|
| FINANSAL BİLGİLER | | | | | | |
| Yürütülen AR-GE Projelerinin Toplam Tutarı (Sözleşme Bedeli) | 0 | 0 | 0 | 0 | 0 | 0 |
| <i>İç Destekli</i> | | | | | | |
| <i>Dış Destekli</i> | | | | | | |
| Teklif Edilen Projelerin Toplam Tutarı | 714.000 | 1.750.900 | 850.000 | 250.000 | 250.000 | 6.111.365 |
| <i>İç Destekli</i> | 714.000 | 1.750.900 | 850.000 | 250.000 | 250.000 | 6.111.365 |
| <i>Dış Destekli</i> | | | | | | |
| Bağıtlanan Projelerin Toplam Tutarı (Sözleşme Bedeli) | 0 | 0 | 0 | 0 | 0 | 0 |
| <i>İç Destekli</i> | | | | | | |
| <i>Dış Destekli</i> | | | | | | |
| AB Çerçeve Programları Kapsamındaki Projelerin Toplam Tutarı | | | 3.318 EURO | 4.862 EURO | 23.906 EURO | 122.344 EURO |
| Diğer TÜBİTAK kurumları ile Yürütülen Projelerin Toplam Tutarı | | | | | | |
| Dış Destekli Proje ve Hizmet Gelirleri | 27.053 | 24.065 | 23.373 | 31.031 | 29.194 | 26.552 |
| <i>Kamu Proje Gelirleri</i> | 20.334 | 8.352 | 10.364 | 9.459 | 9.842 | 7.134 |
| <i>Özel Sektör Proje Gelirleri</i> | 6.719 | 15.713 | 13.009 | 21.572 | 19.352 | 14.537 |
| <i>Uluslararası İşbirliği Proje Gelirleri</i> | | | | | | |
| <i>Endüstriyel Hizmet Gelirleri</i> | | | | | | 4.881 |
| Özyeterlilik Oranı (%) | 1,41 | 3,39 | 2,86 | 0,50 | 0,39 | 0,43 |
| <i>Faturası Kesilen Gelirler Toplamı(KDV hariç)</i> | 66.682 | 328.059 | 395.867 | 133.803 | 138.922 | 131.238 |
| <i>Tüm Harcamalar (genel giderler, personel giderleri, proje ve endüstriyel hizmet giderleri) (KDV hariç)</i> | 4.741.480 | 9.689.926 | 13.855.599 | 26.914.174 | 35.737.146 | 30.307.669 |
| Bütçeye Uyum Oranı (%) | 100 | 98 | 92 | 95 | 99 | 96 |
| Yatırımlar (YTL) | 1.256.933 | 198 | 1.340.417 | 313.462 | 249.265 | 3.367.323 |

Performans Bilgi Sisteminin Deęerlendirilmesi

4. Mali Tablolar

TÜBİTAK-ULAKBİM 2003 - 2004 -2005 BİLANÇOSU

| | | N-2 Yılı | | N-1 Yılı | | Cari Yıl (N) | | | | N-2 Yılı | | N-1 Yılı | | Cari Yıl (N) | |
|--------------|---|------------------|-----------|----------------|-----------|------------------|-----------|--------------|---|---------------|-----------|----------------|-----------|---------------|-----------|
| | | YTL | YKr | YTL | YKr | YTL | YKr | | | YTL | YKr | YTL | YKr | YTL | YKr |
| AKTİF | | | | | | | | PASİF | | | | | | | |
| I | DÖNEN VARLIKLAR | 1,412,399 | 26 | 357,395 | 35 | 1.220.407 | 71 | III | KISA VADELİ YABANCI KAYNAKLAR | 49,764 | 77 | 120,876 | 91 | 87.215 | 17 |
| A | Hazır Değerler | 1,359,394 | 92 | 281,441 | 73 | 616.202 | 71 | A | Kısa Vadeli İç Mali Borçlar | | | | | | |
| 1 | | | | | | | | 1 | | | | | | | |
| ... | | | | | | | | ... | | | | | | | |
| B | Menkul Kıymet ve Varlıklar | | | | | | | B | Kısa Vadeli Dış Mali Borçlar | | | | | | |
| 1 | | | | | | | | 1 | | | | | | | |
| ... | | | | | | | | ... | | | | | | | |
| C | Faaliyet Alacakları | | | | | | | C | Faaliyet Borçları | | | | | | |
| 1 | | | | | | | | 1 | | | | | | | |
| ... | | | | | | | | ... | | | | | | | |
| D | Kurum Alacakları | | | | | | | D | Emanet Yabancı Kaynaklar | | | | | | |
| 1 | | | | | | | | 1 | | | | | | | |
| ... | | | | | | | | ... | | | | | | | |
| E | Diğer Alacaklar | 17,524 | 46 | 25,962 | 65 | 460.009 | 20 | E | Alınan Avanslar | 49,764 | 77 | 61,689 | 85 | 87.215 | 17 |
| 1 | | | | | | | | 1 | | | | | | | |
| ... | | | | | | | | ... | | | | | | | |
| F | Stoklar | 35,479 | 88 | 27,959 | 19 | 48.490 | 82 | F | Yıllara Yaygın İnşaat ve Onarım Hakedişleri | | | | | | |
| 1 | | | | | | | | 1 | | | | | | | |
| ... | | | | | | | | ... | | | | | | | |
| G | Ön Ödemeler | | | | | | | G | Ödenecek Diğer Yükümlülükler | | | | | | |
| 1 | | | | | | | | 1 | | | | | | | |
| ... | | | | | | | | ... | | | | | | | |
| H | Yıllara Yaygın İnşaat ve Onarım Maliyetleri | | | | | | | H | Borç ve Gider Karşılıkları | | | | | | |
| 1 | | | | | | | | 1 | | | | | | | |
| ... | | | | | | | | ... | | | | | | | |

| | | | | | | | | | | | | | | | |
|-----------|---|-----------|--------|-----------|--------|-----------|----|-----------|--|--------|----|--------|----|--------|----|
| I | Gelecek Aylara Ait Giderler ve Gelir Tahakkukları | | | | | | | I | Gelecek Aylara Ait Gelirler ve Gider Tahakkukları | | | | | | |
| 1 | | | | | | | | 1 | | | | | | | |
| ... | | | | | | | | ... | | | | | | | |
| J | Diğer Dönen Varlıklar | | 22,031 | 78 | 95.704 | 98 | | J | Diğer Kısa Vadeli Yabancı Kaynaklar | 59,186 | 87 | | | | |
| 1 | | | | | | | | 1 | | | | | | | |
| ... | | | | | | | | ... | | | | | | | |
| II | DURAN VARLIKLAR | 1,969,934 | 63 | 2,173,751 | 37 | 2,628.933 | 32 | IV | UZUN VADELİ YABANCI KAYNAKLAR | 2,486 | 11 | 63,093 | 37 | 85.740 | 49 |
| A | Menkul Kıymet ve Varlıklar | | | | | | | A | Uzun Vadeli İç Mali Borçlar | | | | | | |
| 1 | | | | | | | | 1 | | 2,282 | 87 | 3,259 | 37 | | |
| ... | | | | | | | | ... | | | | | | | |
| B | Faaliyet Alacakları | | | | | | | B | Uzun Vadeli Dış Mali Borçlar | | | | | | |
| 1 | | | | | | | | 1 | | | | | | | |
| ... | | | | | | | | ... | | | | | | | |
| C | Kurum Alacakları | | | | | | | C | Faaliyet Borçları | | | | | | |
| 1 | | | | | | | | 1 | | | | | | | |
| ... | | | | | | | | ... | | | | | | | |
| D | Mali Duran Varlıklar | | | | | | | D | Diğer Borçlar | | | | | | |
| 1 | | | | | | | | 1 | | | | | | | |
| ... | | | | | | | | ... | | | | | | | |
| E | Maddi Duran Varlıklar | 1,969,934 | 63 | 2,132,437 | 70 | 2.580.029 | 77 | E | Alınan Avanslar | | | | | | |
| 1 | | | | | | | | 1 | | | | | | | |
| ... | | | | | | | | ... | | | | | | | |
| F | Maddi Olmayan Duran Varlıklar | | | | | | | G | Borç ve Gider Karşılıkları | | | | | | |
| 1 | | | | | | | | 1 | | | | | | | |
| ... | | | | | | | | ... | | | | | | | |
| G | Özel Tükenmeye Tabi Varlıklar | | | | | | | H | Gelecek Yıllara Ait Gelirler ve Gider Tahakkukları | | | 60,810 | 50 | 82.481 | 12 |
| 1 | | | | | | | | 1 | | | | | | | |
| ... | | | | | | | | ... | | | | | | | |

| | | | | | | |
|----------------------|--|-----------|--------|-----------|--------|-------------|
| H | Gelecek Yıllara Ait Giderler ve Gelir Tahakkukları | | 41,313 | 67 | 48.903 | 55 |
| 1 | | | | | | |
| ... | | | | | | |
| I | Diğer Duran Varlıklar | | | | | |
| 1 | | | | | | |
| ... | | | | | | |
| AKTİF TOPLAMI | | 3,382,333 | 88 | 2,531,146 | 72 | 3.849.341 3 |

| | | | | | | |
|----------------------|--|-----------|----|-----------|----|--------------|
| I | Diğer Uzun Vadeli Yabancı Kaynaklar | | | | | |
| 1 | | | | | | |
| ... | | | | | | |
| V | ÖZ KAYNAKLAR | 3,330,082 | 96 | 2,347,176 | 1 | 3.676.385 37 |
| A | Net Değer | | | | | |
| 1 | | | | | | |
| ... | | | | | | |
| B | Değer Hareketleri | | | | | |
| 1 | | | | | | |
| ... | | | | | | |
| C | Yeniden Değerleme Farkları | | | | | |
| 1 | | | | | | |
| ... | | | | | | |
| D | Yedekler | | | | | |
| 1 | | | | | | |
| ... | | | | | | |
| E | Geçmiş Yıllar Olumlu Faaliyet Sonuçları | | | | | |
| 1 | | | | | | |
| ... | | | | | | |
| G | Geçmiş Yıllar Olumsuz Faaliyet Sonuçları | | | | | |
| 1 | | | | | | |
| ... | | | | | | |
| H | Dönem Faaliyet Sonuçları | 1,360,148 | 34 | 214,738 | 31 | 1.096.355 60 |
| 1 | | | | | | |
| ... | | | | | | |
| PASİF TOPLAMI | | 3,382,333 | 88 | 2,531,146 | 72 | 3.849.341 3 |

Bilanço Dipnotları:

TÜBİTAK-ULAKBİM 2003-2004-2005 FAALİYET SONUÇLARI TABLOSU -2

| Hesap Kodu | Yardımcı Hes. | | | | GELİRİN TÜRÜ | N-2 Yılı | | N-1 Yılı | | Cari Yıl (N) | |
|--------------------------------------|---------------|-------|-------|-------|-------------------------|------------|-----|------------|-----|--------------|-----|
| | Kod.1 | Kod.2 | Kod.3 | Kod.4 | | YTL | YKr | YTL | YKr | YTL | YKr |
| 805 | 2 | 3 | 2 | 90 | DİĞER FAİZLER | 11,360 | | 10,985 | | 4.267 | |
| 805 | 2 | 1 | 6 | 90 | DİĞER HİZMET GELİRLERİ | 129,165 | | 138,304 | | 135.273 | |
| 805 | 2 | 6 | 1 | 90 | DİĞER GELİRLER | -51,362 | | -6.743 | | 28.34 4 | |
| 805 | 4 | 2 | 1 | 1 | DEVLET KATKISI | 26,740,331 | | 34,510,000 | | 26.905.225 | |
| 805 | 4 | 2 | 1 | 1 | DEVLET KATKISI | 172,000 | | | | 3.961.600 | |
| 805 | 3 | 1 | 1 | 1 | TL CİNSİNDEN KASA NAKTİ | 1,272,828 | | 1,360,148 | | 234.235 | |
| 805 | 04 | 5 | 1 | 01 | SEE-GRID PROJESİ | | | | | 138.672 | |
| 805 | 04 | 5 | 1 | 01 | GN2 PROJESİ | | | | | 29.986 | |
| GELİRLER TOPLAMI (B) | | | | | | 28,274,322 | | 36.012.694 | | 31.437.602 | |
| İNDİRİM, İADE VE İSKONTONUN TÜRÜ | | | | | | | | | | | |
| İNDİRİM, İADE VE İSKONTO TOPLAMI (C) | | | | | | | | | | | |
| NET GELİR (D=B-C) | | | | | | 1,360,148 | | 234.235 | | 31.437.602 | |
| FAALİYET SONUCU (A-D) (+ / -) | | | | | | 1,360,148 | | 234.235 | | 1.129.933 | |

ULAKBİM BÜTÇE UYGULAMA SONUÇLARI TABLOSU-1

| Hesap Kodu | Ekonomik | | | | BÜTÇE GİDERİNİN TÜRÜ | N-2 Yılı | | N-1 Yılı | | Cari Yıl (N) | |
|--------------------------|----------|-------|-------|-------|--|------------|-----|------------|-----|--------------|-----|
| | Kod.1 | Kod.2 | Kod.3 | Kod.4 | | YTL | YKr | YTL | YKr | YTL | YKr |
| 835 | 01 | | | | PERSONEL GİDERLERİ | 2,200,862 | | 2,528,475 | | 3,160,212 | |
| | 01 | 3 | | | İşçiler* | 2,200,862 | | 2,528,475 | | 3,160,212 | |
| 835 | 02 | | | | SOSYAL GÜVENLİK KURUMLARINA DEVLET PRİMİ GİDERLERİ | 339,469 | | 431,029 | | 521,394 | |
| | 02 | 3 | | | İşçiler** | 339,469 | | 431,029 | | 521,394 | |
| 835 | 03 | | | | MAL VE HİZMET ALIM GİDERLERİ | 24,008,461 | | 32,495,766 | | 23,168,413 | |
| | 03 | 2 | | | Tüketime Yönelik Mal ve Malzeme Alımları | 698,529 | | 160,547 | | 455,093 | |
| | 03 | 3 | | | Yolluklar*** | 44,375 | | 23,533 | | 40,740 | |
| | 03 | 4 | | | Görev Giderleri | 2,222 | | 5,078 | | 298 | |
| | 03 | 5 | | | Hizmet Alımları**** | 23,153,579 | | 32,223,119 | | 21,843,529 | |
| | 03 | 6 | | | Temsil ve Tanıtma Giderleri***** | 4,480 | | 64 | | 289,832 | |
| | 03 | 7 | | | Menkul Mal,Gayrimaddi Hak Alım,Bakım ve Onarım Giderleri | 47,902 | | 75,565 | | 490,231 | |
| | 03 | 8 | | | Gayrimenkul Mal Bakım ve Onarım Giderleri | 57,374 | | 7,860 | | 48,690 | |
| 835 | 05 | | | | CARİ TRANSFERLER | 51,920 | | 73,924 | | 90,327 | |
| | 05 | 6 | | | Yurtdışına Yapılan Transferler | 51,920 | | 73,924 | | 90,327 | |
| 835 | 06 | | | | SERMAYE GİDERLERİ | 313,462 | | 249,265 | | 3,367,323 | |
| | 06 | 1 | | | Mamul Mal Alımları | 313,462 | | 122,461 | | 3,367,323 | |
| | 06 | 6 | | | Menkul Malların Büyük Onarım Giderleri | | | | | | |
| | 06 | 9 | | | Diğer Sermaye Giderleri | | | 126,804 | | | |
| BÜTÇE GİDERİ TOPLAMI (A) | | | | | | 26,914,174 | | 35,778,459 | | 30,307,669 | |

- * CARI YIL (N=2005) Giderinin 16.223 YTL'si SEE-GRID Projesi, 5.586 YTL'si CISCO Projesi Gideridir.
- ** CARI YIL (N=2005) Giderinin 3.288 YTL'si SEE-GRID Projesi, 1.284 YTL'si CISCO Projesi Gideridir.
- *** CARI YIL (N=2005) Giderinin 11.374 YTL'si SEE-GRID Projesi, 8.316 GN2 Projesi Gideridir.
- **** CARI YIL (N=2005) Giderinin 6.405 YTL'si SEE-GRID Projesi, 5.242 YTL'si GN2, 667 YTL'si CISCO Projesi Gideridir.
- ***** CARI YIL (N=2005) Giderinin 710 YTL'si SEE-GRID Projesi, 52 YTL'si CISCO Projesi Gideridir.

ULAKBİM BÜTÇE UYGULAMA SONUÇLARI TABLOSU-2

| Hesap Kodu | Ekonomik | | | | BÜTÇE GELİRİNİN TÜRÜ | N-2 Yılı | | N-1 Yılı | | Cari Yıl (N) | |
|---|----------|-------|-------|-------|--------------------------|-------------------|-----|-------------------|-----|-------------------|-----|
| | Kod.1 | Kod.2 | Kod.3 | Kod.4 | | YTL | YKr | YTL | YKr | YTL | YKr |
| 805 | 02 | 3 | 2 | 90 | DİĞER FAİZLER | 11,360 | | 10,985 | | 4,267 | |
| 805 | 02 | 1 | 6 | 90 | DİĞER HİZMET GELİRLERİ | 129,165 | | 138,304 | | 135,273 | |
| 805 | 02 | 6 | 1 | 90 | DİĞER GELİRLER | -51,362 | | -6,743 | | 28,344 | |
| 805 | 04 | 2 | 1 | 01 | DEVLET KATKISI | 26,740,331 | | 34,510,000 | | 26,905,225 | |
| 805 | 04 | 2 | 2 | 01 | DEVLET KATKISI | 172,000 | | | | 3,961,600 | |
| 805 | 3 | 1 | 1 | 1 | TL. CİNSİNDEN KASA NAKTİ | 1,272,828 | | 1,360,148 | | 234,235 | |
| 805 | 04 | 5 | 1 | 01 | SEE- GRİD PROJESİ | | | | | 138,672 | |
| 805 | 04 | 5 | 1 | 01 | GN2 PROJESİ | | | | | 29,986 | |
| BÜTÇE GELİRİ TOPLAMI (B) | | | | | | 28,274,322 | | 36,012,694 | | 31,437,602 | |
| BÜTÇE GELİRLERİNDEN RET VE İADENİN TÜRÜ | | | | | | | | | | | |
| BÜTÇE GELİRLERİNDEN RET ve İADELER TOPLAMI (C) | | | | | | | | | | | |
| NET BÜTÇE GELİRİ (D=B-C) | | | | | | 28,274,322 | | 36,012,694 | | 31,437,602 | |
| BÜTÇE GELİR-GİDER FARKI (A-D) | | | | | | 1,360,148 | | 234,235 | | 1,129,933 | |

TÜBİTAK - ULAKBİM 2003 - 2004 – 2005

NAKİT AKIM TABLOSU

| NAKİT AKIMLARI | N-2 Yılı | | N-1 Yılı | | Cari Yıl (N) | |
|--|-------------------|-----|-------------------|-----|-------------------|-----|
| | YTL | YKr | YTL | YKr | YTL | YKr |
| Faaliyetlerden Sağlanan Nakit Akımları | 28,274,322 | | 35,993,197 | | 31.437.602 | |
| A-) Faaliyetlerden Sağlanan Nakit Girişleri | 28,274,322 | | 35,993,197 | | 31.437.602 | |
| | | | | | | |
| | | | | | | |
| | | | | | | |
| B-) Faaliyetlerden Kaynaklanan Nakit Çıktıları | 26,914,174 | | 35,778,459 | | 30.307.669 | |
| | | | | | | |
| | | | | | | |
| | | | | | | |
| C-) Faaliyetlerden Sağlanan Net Nakit Girişi (A-B) | 1,360,148 | | 214,738 | | 1.129.933 | |
| Yatırımlardan Sağlanan Nakit Akımları | | | | | | |
| D-) Mali Olmayan Duran Varlık Alımları | | | | | | |
| | | | | | | |
| | | | | | | |
| | | | | | | |
| E-) Mali Olmayan Duran Varlık Satışları | | | | | | |
| | | | | | | |

| | | | | | | |
|--|-----------|---------|--|-----------|--|--|
| | | | | | | |
| | | | | | | |
| F-) Yatırımlardan Sağlanan Net Nakit Çıkışı (D-E) | | | | | | |
| | | | | | | |
| G-) Nakit Açık / Fazlası (C-F) ¹ | 1,360,148 | 214,738 | | 1.129.933 | | |
| Finansman Faaliyetlerinden Sağlanan Nakit Akımları | | | | | | |
| H-) Nakit Dışında Net Mali Varlık Edinimleri | | | | | | |
| | | | | | | |
| | | | | | | |
| | | | | | | |
| I-) Net Yabancı Kaynak Artışları | | | | | | |
| | | | | | | |
| | | | | | | |
| | | | | | | |
| K) Finansman Faaliyetlerinden Sağlanan Net Nakit Girişleri (H-I) | | | | | | |
| | | | | | | |
| L-) Nakit Stokundaki Net Değişim (G-K) ² | | | | | | |